

**Vorlagen-Nr.**

**040/2024**

für die Sitzung **Gemeinderat**

am 14.05.2024

öffentlich

## **Friedhof Eppingen: Konzeption und Umsetzung ab 2024**

### **Antrag:**

Der Verwaltungsausschuss und der Kernstadtausschuss haben in der Sitzung vom 06.02.2024 Kenntnis von der Konzeption zum Friedhof Eppingen für die Felder 1, 2, 3, 4 und 8 genommen.

Die Verwaltung bittet den Gemeinderat um Beschlussfassung:

- aktuell keine Neugestaltung/Umsetzung der Felder 1, 2 und 3
- abschnittsweise Umsetzung für die Felder 4 und 8 unter dem Vorbehalt der Bereitstellung der Haushaltsmittel
- in 2024: die teilweise Umsetzung von Feld 4 und Feld 16 zur Deckung des Bedarfs an Kindergräbern / Urnenerdgräbern
- ab 2025 ff: die abschnittsweise Umsetzung von Feld 8 und 11.

### **Sachverhalt:**

#### **Friedhofskonzeption**

Der Friedhof Eppingen stellt sich in seiner Gesamtheit als sehr würdevoller und in der Bevölkerung sehr wertgeschätzter Ruheort dar.



Holaschke, Oberbürgermeister

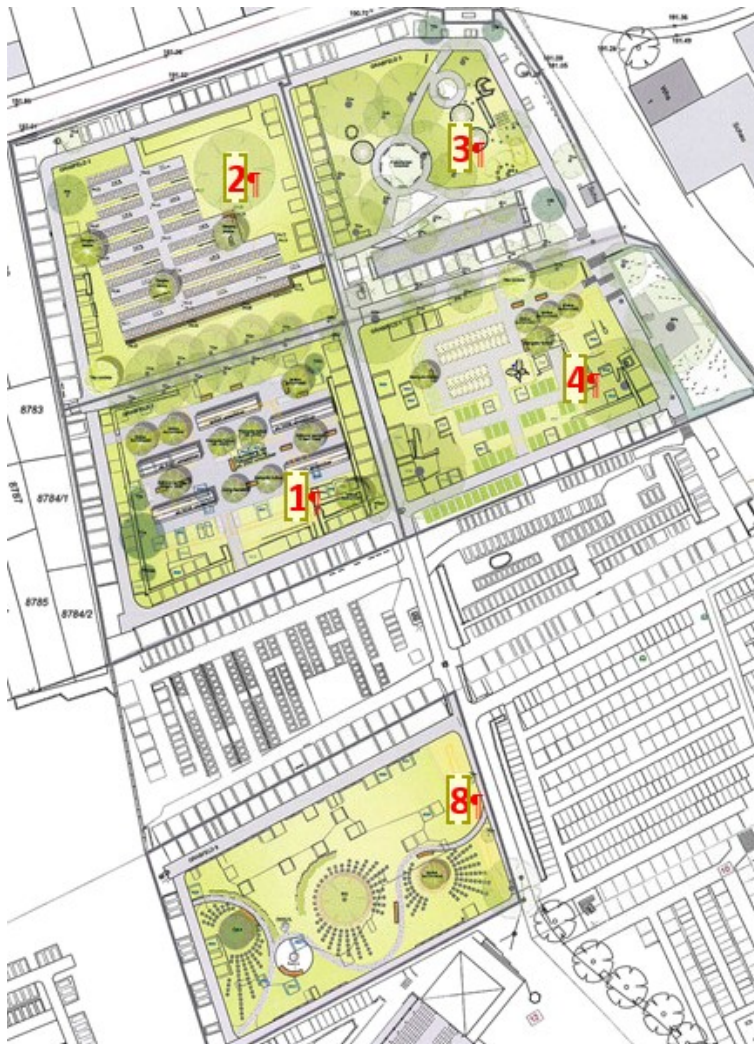
Thalmann, Bürgermeister

Die Bestattungsarten sind umfangreich, wie in den verschiedenen Feldern der Gesamtanlage gut ersichtlich. Im Grundsatz wurden die Felder nach Grabarten angelegt.

Durch den Gemeinderat erfolgte zum 1.1.2021 die Neufassung der Friedhofssatzung und der Gebührenkalkulation. Die beschlossene Gebührenkalkulation ist aufgelegt für die Jahre 2021 bis 2025. Der Kostendeckungsgrad bewegt sich laut der Hochrechnungen der Jahre 2021 / 2022 im angestrebten Bereich von ca. 65 %.

### **Konzeption Friedhof Eppingen**

Zur Darstellung weiterer Entwicklungsmöglichkeiten im Friedhof Eppingen wurde in den Jahren 2021-2023 die freie Landschaftsarchitektin Birke Hörner mit der Überplanung und der Erstellung einer Friedhofskonzeption beauftragt. In Federführung durch die Abteilung Tiefbau & Grünplanung und in Abstimmung mit der Abteilung Standwesen & Soziales wurde für folgende Grabfelder ein Konzept mit entsprechender Kostenschätzung angefertigt:



In der Vor-Ort-Begehung sowie in der anschließenden Sitzung des Kernstadt- und Verwaltungsausschuss am 06.02.2024 wurden die entsprechenden Konzeptionen vorgestellt und thematisiert. Die angebrachten Anmerkungen und Änderungen wurden berücksichtigt.

### **Grabfeld 1: Konzeption**

Durch eine bestehende Belegungssperre sind bereits größere Freiflächen im nördlichen Feldbereich am Hauptweg entstanden, die eine Überplanung und Umsetzung ermöglichen. Bestandsgräber sind mehrheitlich im südlichen Bereich, haben unterschiedliche Lagen und Ruhezeiten bis teilweise ins Jahr 2040/2041. Die Schaffung von Urnenwänden entspricht dem Bedarf. Geplant ist eine schrittweise Umsetzung über mehrere Jahre anhand des vorhandenen Belegungsplanes. Beginnend mit dem bereits vorhandenen Freiraum, lässt sich das Feld beim Freiwerden weiterer Flächen mit dieser Grabart fortentwickeln.

Planung	- Herstellung von 360 Urnengräbern als beidseitig begehbare Urnenwände - Platzgestaltung mit Neupflanzungen und Sitzmöglichkeiten
Zeitschiene	Umsetzung 2025 ff im Bereich der vorhandenen Freiflächen; 4 Urnenwände mit jeweils 18 Urnenwandgräbern (insgesamt 72 Urnenwandgräber); neue Sitzmöglichkeiten und Neupflanzungen



### **Ergebnis VA/KA:**

Der VA/KA berät in der Vor-Ort-Begehung, dass in Feld 1 derzeit noch nicht ausreichend Freiflächen entstanden sind. Eine Umsetzung der Konzeption soll in Feld 1 derzeit nicht erfolgen.

Ein möglicher Standort für Urnenwände/Urnenerdgräber ist Feld 11, bei der Begehung wurde Feld 11 als sehr geeignet empfunden und als gute Alternative zu Feld 1. Unter Einbeziehung der vorhandenen Sandsteinmauer und bestehenden Wege wurden zwei mögliche Konzeptionen erstellt:

### **Feld 11: Planvorschlag**

#### **Alternative 1**

Herstellung von 2 Urnenwänden mit je 30 Kammern, sowie Herstellung von 26 Urnenerdgräbern unter Einbindung der bestehenden Wege.



#### **Alternative 2**

Herstellung von 3 Urnenwänden mit je 30 Kammern



Die Umsetzung beider Alternativen kann mittelfristig und abschnittsweise ab 2025 erfolgen. In einem ersten Bauabschnitt können mit einer Urnenwand 30 Kammern geschaffen werden, je nach Konzeption können bis max. 90 Kammern hergestellt werden und den Bedarf an Urnenkammern langfristig abdecken.

Kostenschätzung: 150.000 €

### Grabfeld 2: Konzeption

Im Grabfeld 2 sind lediglich in der äußeren Umrandung Bestandsgräber vorhanden, wodurch die sofortige Überplanung und Umsetzung des Innenbereichs möglich ist. Die Entwicklung dieses Feldes bietet die Möglichkeit den hohen Bedarf der Urnenerdgräber zu decken. Eine wirtschaftliche und von der Bürgerschaft angenommene Umsetzung von Urnenerdgräber ist beispielhaft bereits im Feld 5 umgesetzt. Die klare Struktur und der Erwerb von pflegeleichten Urnenerdgräber findet bei der heutigen Grabwahl der Nutzungsberechtigten eine hohe Zustimmung.

Planung	- Herstellung von 171 Urnenerdgräbern - Sitzplatzgestaltung unter dem Kastanienbaum mit Neupflanzungen - Natursteinmauer im südlichen Bereich des Grabfelds 2
Zeitschiene	Umsetzung 2025 ff in Bauabschnitten



### Ergebnis VA/KA:

Der VA/KA empfiehlt das Feld 2 derzeit nicht umzusetzen.

### Grabfeld 3: Konzeption

Dezente Eingriffe im historischen Grabfeld.

Planung	- Herstellung von 30 Grabstellen mit Urnenhülsen für max. 8 Urnen unter einer Grabplatte
---------	--

	- Herstellung von 36 Grabstellen für einzelne sich auflösende Urnen unter einer Grabplatte
Zeitschiene	Langfristige Umsetzung



### Ergebnis VA/KA:

Der VA/KA empfiehlt das Feld 3 derzeit nicht umzusetzen.

### Grabfeld 4: Konzeption

Im Feld 4 sind durch eine Belegungssperre bereits kleinere Freiflächen vorhanden. Der historische Bereich soll erhalten bleiben, Bestandsgräber werden in die Planung mit eingebunden.

Planung	Erdbestattung mit Sitzmöglichkeiten, Kindergräber, Schmetterlingsgrab - Herstellung von 38 Grabstellen für Säрге mit der Größe 240/120 cm - Herstellung von 36 Grabstellen für Säрге mit der Größe 130/70 cm
Zeitschiene	Umsetzung 2024 eines 1. Bauabschnittes für Kindergräber und Umsetzung des Schmetterlingsgrabes



### Ergebnis VA/KA:

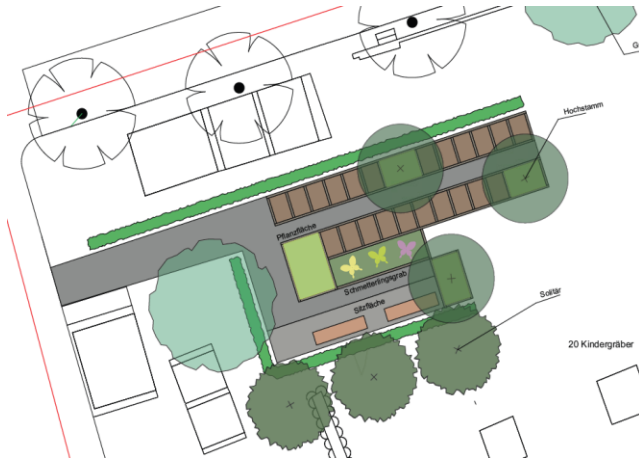
Der VA/KA empfiehlt die abschnittsweise Umsetzung von Feld 4. Ein Zugang direkt vom Hauptweg wurde bei der neuen Planung berücksichtigt.

Die Platzgestaltung beinhaltet Schmetterlingsgrabfeld, Kindergräber und Sitzmöglichkeiten. Durch Hecken und Bepflanzung ist der Bereich vor Einsicht geschützt. Insgesamt werden 10 Kindergräber

hergestellt. Erweiterungsfläche für 12 weitere Gräber ist vorhanden. Die Umsetzung ist noch in 2024 möglich.

Kostenschätzung: 50.000 €

**Feld 4: Planvorschlag der Verwaltung**



**Grabfeld 8: Konzeption**

Hauptfeld unterhalb der Aussegnungshalle. Durch eine bestehende Belegungssperre sind bereits größere Freiflächen entstanden. Bestandsgräber und -bäume werden in Planung mit eingebunden.

Planung	<ul style="list-style-type: none"> <li>- Herstellung von 166 Urnenrasengräber</li> <li>- Herstellung von 126 Urnenerdgräber</li> <li>- Gestaltung des Bereiches und ewiges Grab /Sitzmöglichkeit</li> </ul>
Zeitschiene	Mittelfristige Umsetzung, eventuell abschnittsweise Umsetzung ab 2025 ff als Alternativstandort zu den Urnenerdgräber in Feld 2



Der VA/KA berät in der Vor-Ort Begehung die Umsetzung von Feld 8 unter Einbindung der bestehenden Wege.

Das zentral gelegene Feld unterhalb der Aussegnungshalle bietet große Freiflächen. Durch Einbindung der bestehenden Wege und Bäume können 193 Urnenerdgräber, sowie 95 Baumgräber hergestellt werden. Die Umsetzung kann abschnittsweise erfolgen. Feld 8 bietet Fläche für ein ewiges Grab mit entsprechender Platzgestaltung. Die Umsetzung ist mittelfristig geplant mit

Beginn 2025 ff.

Kostenschätzung: 300.000 €

### **Feld 8: Planvorschlag der Verwaltung**



Die Verwaltung schlägt vor, die Konzeption abschnittsweise beginnend mit Urnenerdgräbern und Wegekonzept umzusetzen:



---

### **Zeitliche Umsetzung**

Der Hauptbedarf der Zukunft liegt bei der Schaffung von neuen Urnenerdgräbern und Urnenkammern/-wänden. Dies zeigt die tatsächliche Belegung der nachfolgenden Hauptgrabarten in den vergangenen Jahren:

- Urnengrab: 40 Stück / Jahr 2/3

- Sarggrab: 20 Stück / Jahr 1/3

Grabart	2020	2021	2022	2023	Durchschnitt
Urnenerdgrab	25	16	22	10	18
Urnenkammer in Stele	10	9	14	8	10
Urnengrab am Baum	11	8	14	9	11
Urnengrab im Rasenfeld	1	0	0	0	0
Erdgrab (Sarg) R./W.	19	14	8	3	11
Erdgrab im Plattenfeld	5	6	3	3	4
Erdgrab im Rasenfeld	0	1	4	0	1
Kindergrab	2	0	0	0	1

### **In 2024:**

#### **Urnenerdgräber in Feld 14:**

Herstellung von 9 Urnenerdgräbern in 2024

Kosten: 10.000 €



#### **Kindergräber / Schmetterlingsgrab in Feld 4:**

Im Friedhof Eppingen steht aktuell 1 Kindergrab zur Verfügung.

Die bereits vorhandenen Freiflächen in Feld 4 bieten die Möglichkeit zur Herstellung von Kindergräbern in einem ersten Bauabschnitt (10 Gräber), um den künftigen Bedarf zu decken. Die Schaffung eines Schmetterlingsgrabes entspricht dem Bedarf. Die Nachfrage nach einer Grabanlage für früh- und totgeborene Kinder (unter 500g) steigt. Die bereits vorhandenen Freiflächen in Feld 4 bieten die Möglichkeit zur zeitnahen Umsetzung.


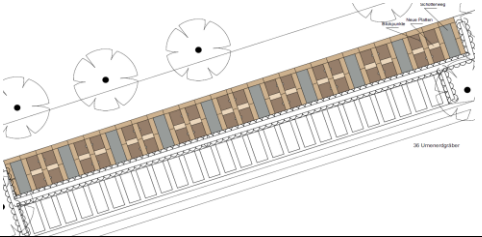
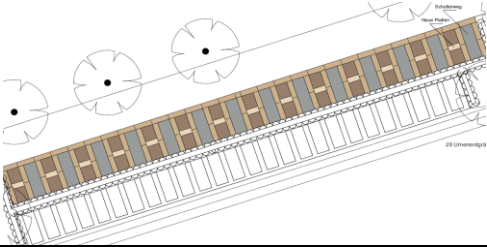
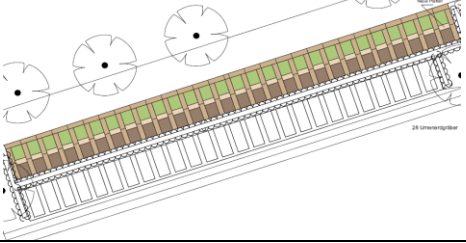
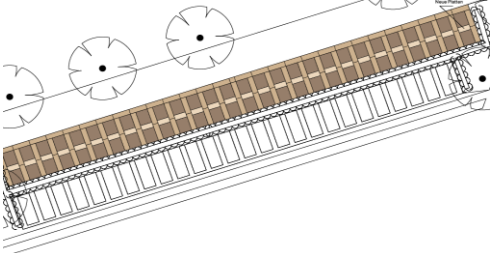
Umsetzungsbeginn: 2024

Kostenschätzung: 50.000 €

#### **Urnenerdgräber in der freien Bestandsfläche in Feld 16:**

Neben der Neugestaltung von Feld 8 und Feld 11 stehen im Friedhof Eppingen noch in den nachfolgenden Bestandsflächen Freiflächen zur Herstellung von ca. 38 Urnenerdgräber zur Verfügung:

<b>Feld 16</b>
----------------

	<p>Durch die Umgestaltung der Reihe für Erdbestattung können Urnenerdgräber angelegt werden.</p> <p>Je nach Ausführung können 28, 36 oder 56 Gräber hergestellt werden.</p> <p>Zeitliche Umsetzung: 2024/2025</p>
<p><b>Alternative 1:</b></p>	
	<p><b>Vorschlag der Verwaltung:</b></p> <ul style="list-style-type: none"> <li>• 36 Urnenerdgräber</li> <li>• Einfügen von Zwischenplatten und Schotterwegen</li> </ul> <p>Herstellungskosten: 25.000 €</p>
<p><b>Alternative 2:</b></p>	
	<ul style="list-style-type: none"> <li>• 28 Urnenerdgräber</li> <li>• Einfügen von Zwischenplatten und Schotterwegen</li> </ul> <p>Herstellungskosten: 30.000 €</p>
<p><b>Alternative 3:</b></p>	
	<ul style="list-style-type: none"> <li>• 28 Urnenerdgräber</li> <li>• Einfügen von Zwischenplatten und Rasenfläche</li> </ul> <p>Herstellungskosten: 7.500 €</p>
<p><b>Alternative 4:</b></p>	
	<ul style="list-style-type: none"> <li>• 56 Urnenerdgräber</li> <li>• Einfügen von Zwischenplatten</li> </ul> <p>Herstellungskosten: 7.500 €</p>

**2025 ff:**

**Urnenkammern in Feld 11:**

Im Friedhof Eppingen stehen aktuell 14 Urnenkammern zur Verfügung.

In der Sitzung des VA/KA wurde der Standort in Feld 11 als sehr geeignet für

Urnenkammern/Urnerdgräber empfunden. Wege sind bereits vorhanden, die Umsetzung kann abschnittsweise erfolgen. In einem ersten Bauabschnitt können 30 Kammern hergestellt werden.

Umsetzungsbeginn: 2025 ff.

### **Urnerdgräber in Feld 8:**

Im Friedhof Eppingen stehen aktuell noch 20 Urnerdgräber zur Verfügung.

Die Schaffung von Urnerdgräbern entspricht damit dem Bedarf. Die vorhandenen Freiräume in Feld 8 bieten hierzu die Möglichkeit ein komplettes Feld neu zu überplanen und langfristig den Bedarf an Urnenbestattungen zu decken. Entsprechend dem Entwurf können 193 Urnerd- und 95 Urnenbaumgräber geschaffen werden.

Umsetzungsbeginn: 2025 ff.

**Die weitere, abschnittsweise Umsetzung der Konzeption kann nach Bedarfslage dann mittelfristig bzw. langfristig erfolgen.**

## **Finanzierung**

Die im Jahr 2024 eingestellten HH-Mittel i.H.v. 100.000, -- Euro werden zur Deckung des kurzfristigen Bedarfes an Urnerdgräbern in Feld 14, 16 sowie Kindergräbern in Feld 4 eingesetzt.

### **Kostenplanung:**

Feld 14	Urnerdgräber, bereits fertiggestellt	10.000 €
Feld 16	Vorschlag der Verwaltung	25.000 €
Feld 4	Beginn abschnittsweise Umsetzung	50.000 €

### **Die Verwaltung bittet den Gemeinderat um folgenden Beschluss:**

- aktuell keine Neugestaltung/Umsetzung der Felder 1, 2 und 3
- abschnittsweise Umsetzung für die Felder 4 und 8 unter dem Vorbehalt der Bereitstellung der Haushaltsmittel
- in 2024: die teilweise Umsetzung von Feld 4 und Feld 16 zur Deckung des Bedarfs an Kindergräbern / Urnerdgräbern
- ab 2025 ff: die abschnittsweise Umsetzung von Feld 8 und 11.

G. Brenner  
Leiter GB  
Bürgerservice & Ordnung

F. Edlinger  
Leiter GB  
Bauen & Infrastruktur

A. Strenkert  
Abt. Standeswesen &  
Soziales

### **Anlage(n):**

- Anlage 1: Feld 11 Alt. 1
- Anlage 2: Visualisierung Feld 11 Alt. 1
- Anlage 3: Feld 11 Alt. 2
- Anlage 4: Visualisierung Feld 11 Alt. 2

Anlage 5: Feld 4

Anlage 6: Feld 8

Anlage 7: Feld 8 BA Urnenerdgräber

Anlage 8: Feld 16 Alt. 1

Anlage 9: Feld 16 Alt. 2

Anlage\_10: Feld 16 Alt. 3

Anlage\_11: Feld 16 Alt. 4